



Thème : **Projet ACCORDEON - La conduite des agnelles et son impact sur les performances de la carrière**
*Résultats pour la race **Noire du Velay***

Contexte

Dans le cadre du projet ACCORDEON, une étude des carrières des brebis a été menée sur les trois races impliquées dans le projet : la Blanche du Massif-Central, la Noire du Velay et la Grivette.

Cette étude sur de larges cohortes a permis de prendre connaissance de la tendance générale des carrières, mais elle a également révélé des différences marquées au niveau des performances, selon la manière dont ont été conduites les brebis lors de leur stade agnelle.

Une typologie des conduites dans les différentes races et les différents systèmes a alors été établie, et l'impact de ces dernières sur les performances a pu être analysé.

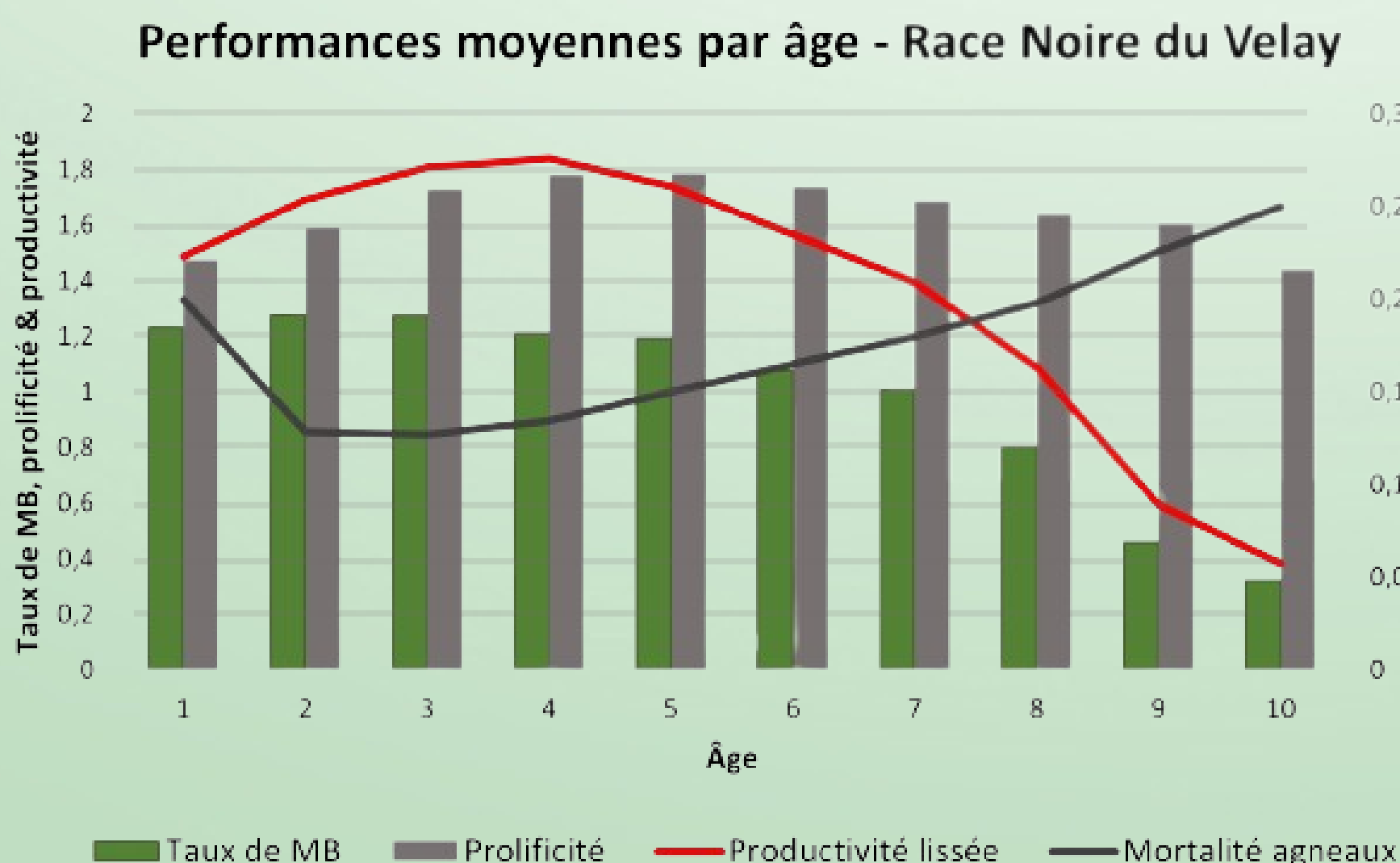
Cette fiche présente les résultats analysés pour les brebis de race Noire du Velay.

Performances moyennes des races ROM

L'analyse des carrières a permis de calculer les performances moyennes de chaque race en fonction du système de mise-bas. Ces résultats sont présentés ci-dessous.

Races / Systèmes Performances	BMC 3MB/2ans	BMC 1MB/an	NDV 3MB/2ans	Grivette 3MB/2ans	Grivette 1MB/an
Âge 1ère MB (mois)	17	19	17	16	18
Nombre de MB	6,42	4,99	6,22	5,20	4,73
Nombre d'agneaux	10,27	7,79	10,27	9,90	9,20
Longévité (années)	5,45	5,58	5,23	4,70	4,81

Carrière moyenne d'une brebis Noire du Velay (système 3 agnelages / 2 ans) :



A partir d'une analyse de 7 328 carrières productives de brebis NDV, la carrière "moyenne" d'une brebis a pu être dessinée.

Une carrière est constituée de deux phases :

- une phase ascendante, jusqu'à 4 ans : le taux de MB et la prolificité augmentent, la mortalité agneaux diminue ;
- une phase descendante, après 4 ans : la productivité diminue, en lien avec une baisse de la fertilité et donc du taux de MB, mais aussi en lien avec une hausse de la mortalité des agneaux.

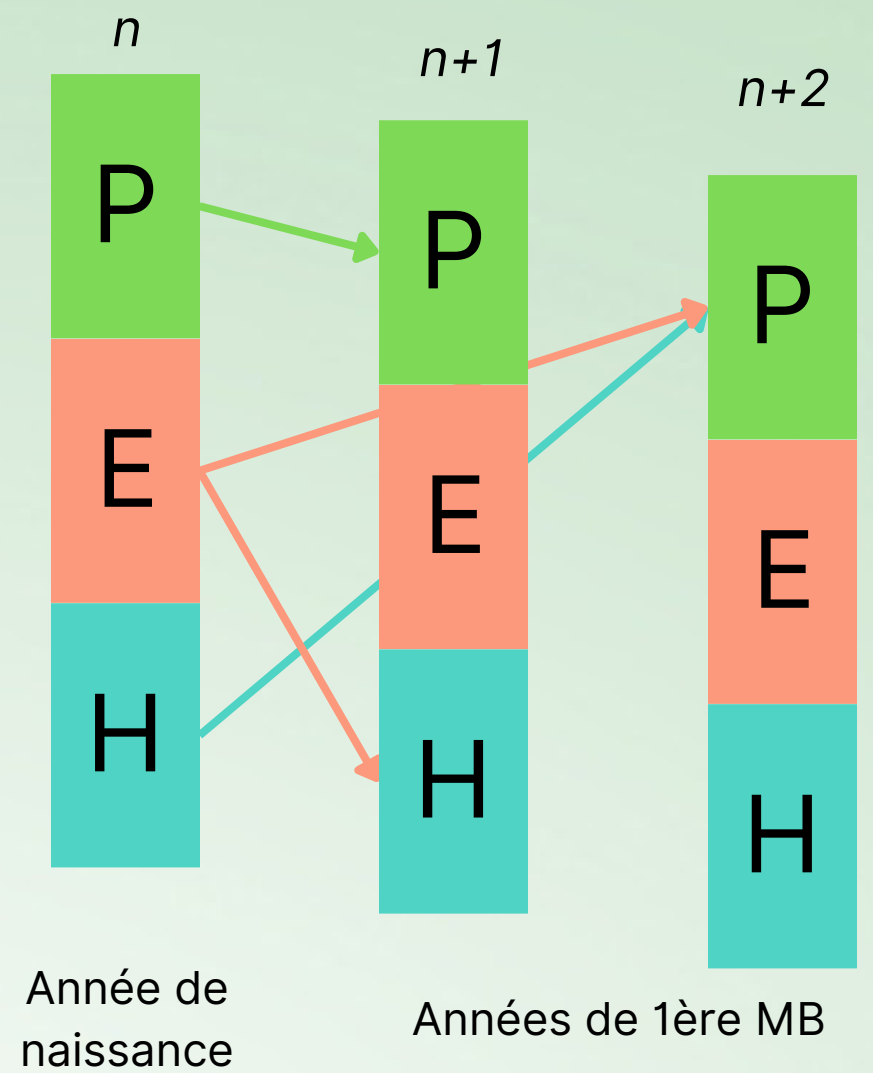
Typologie des conduites : comment sont conduites les agnelles ?

Les données extraites d'OVALL ont permis de définir les conduites en fonction de deux facteurs : la saison de naissance et la saison de première mise-bas. Trois saisons de quatre mois ont été définies :

73% des agnelles NDV ont suivi une de ces 4 conduites

- **PRINTEMPS (P)** : de février à mai inclus
- **ÉTÉ (E)** : de juin à septembre inclus
- **HIVER (H)** : d'octobre à janvier inclus

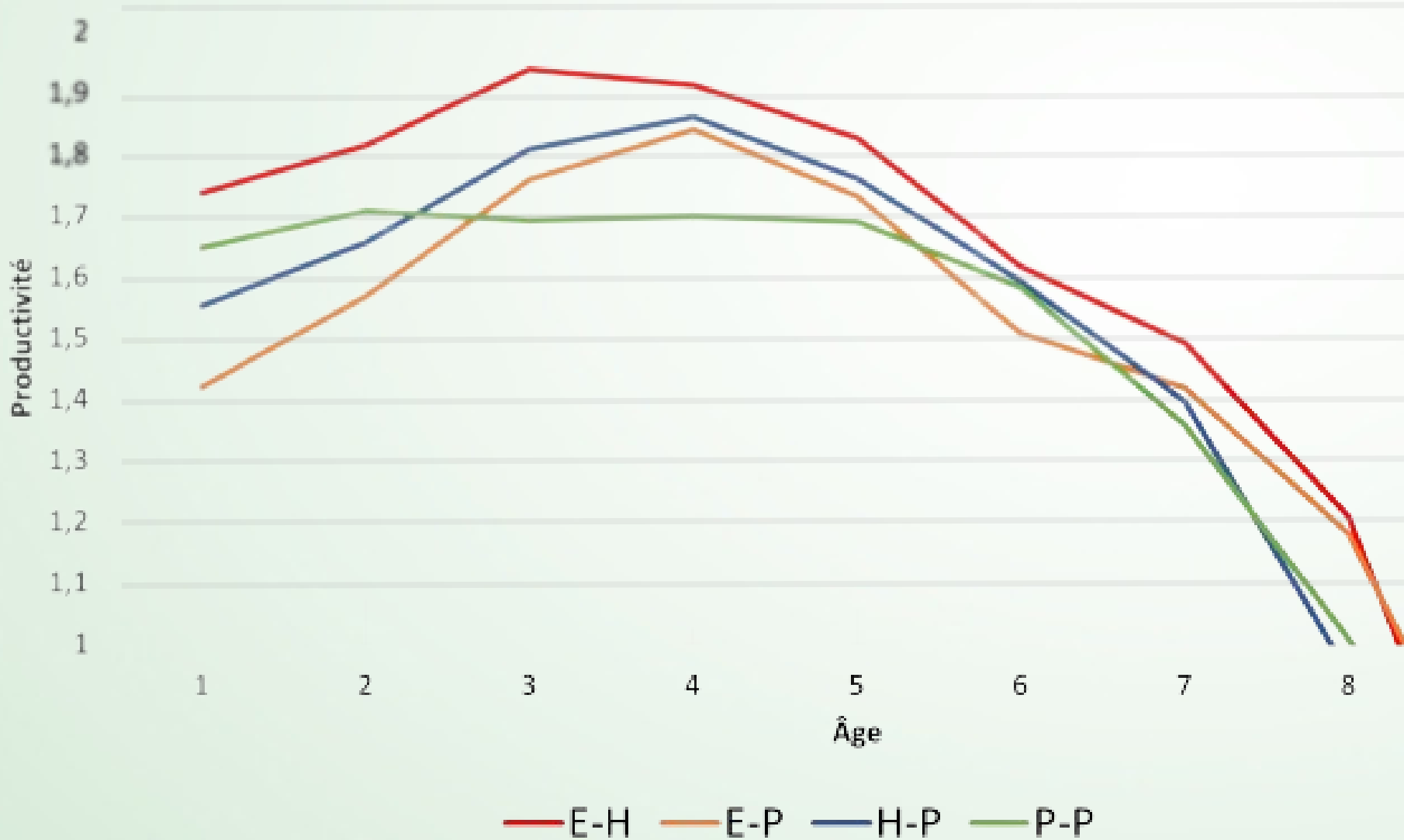
Parmi tous les élevages accélérés en race Noire du Velay, les quatre conduites qui ressortent majoritairement sont représentées ci-contre.



- P-P : agnelles nées au printemps qui agnellent au printemps n+1 (**11%**)
- E-H : agnelles nées l'été qui agnellent à l'hiver n+1 (**33%**)
- E-P : agnelles nées l'été qui agnellent au printemps n+2 (**12%**)
- H-P : agnelles nées l'hiver qui agnellent au printemps n+2 (**18%**)

L'effet des principales conduites sur la productivité :

Productivité par âge selon la conduite - Race Noire du Velay

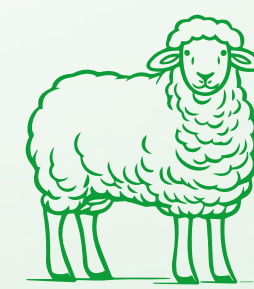
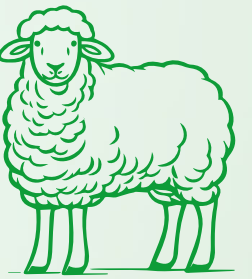


De **1 à 4 ans** :

- la conduite des agnelles a un impact significatif sur la productivité.

Les agnelles **d'été** :

- sont les plus productives, à condition qu'elles agnellent l'hiver et qu'elles ne ratent donc pas la première lutte.



Les agnelles **de printemps** :

- commencent leur carrière avec une bonne productivité mais qui n'évolue pas au cours de la carrière, due à un faible taux de mise-bas.

Bilan

Dans les systèmes **3 agnelages / 2 ans** :

- Les performances d'une brebis évoluent tout au long de sa carrière : la productivité progresse jusqu'à **4 ans** où elle atteint 1,84 agneau produit en moyenne puis diminue régulièrement au cours des années.
- Les conduites ont un **impact significatif** sur les performances de production, jusqu'à la **quatrième** année de carrière.
- Les **agnelles d'été mettant bas à 16-17 mois** (à l'hiver n+1) montrent un niveau de productivité supérieur aux autres, peu importe leur âge. Les **agnelles d'été agnelant à 20 mois** (au printemps n+2) semblent avoir les débuts de carrière les moins productifs : 1,42 agneau produit à 1 an puis 1,57 à 2 ans.

Dans les systèmes **1 agnelage / an**, le peu de données disponibles ne permet pas de justifier l'effet des conduites sur la productivité.

www.races-ovines-des-massifs.com

Avec la participation de :

