



Thème : **Projet ACCORDEON - La conduite des agnelles et son impact sur les performances de la carrière**
Résultats pour la race *Blanche du Massif-Central*

Contexte

Dans le cadre du projet ACCORDEON, une étude des carrières des brebis a été menée sur les trois races impliquées dans le projet : la Blanche du Massif-Central, la Noire du Velay et la Grivette.

Cette étude sur de larges cohortes a permis de prendre connaissance de la tendance générale des carrières, mais elle a également révélé des différences marquées au niveau des performances, selon la manière dont ont été conduites les brebis lors de leur stade agnelle.

Une typologie des conduites dans les différentes races et les différents systèmes a alors été établie, et l'impact de ces dernières sur les performances a pu être analysé.

Cette fiche présente les résultats analysés pour les brebis de race BMC.

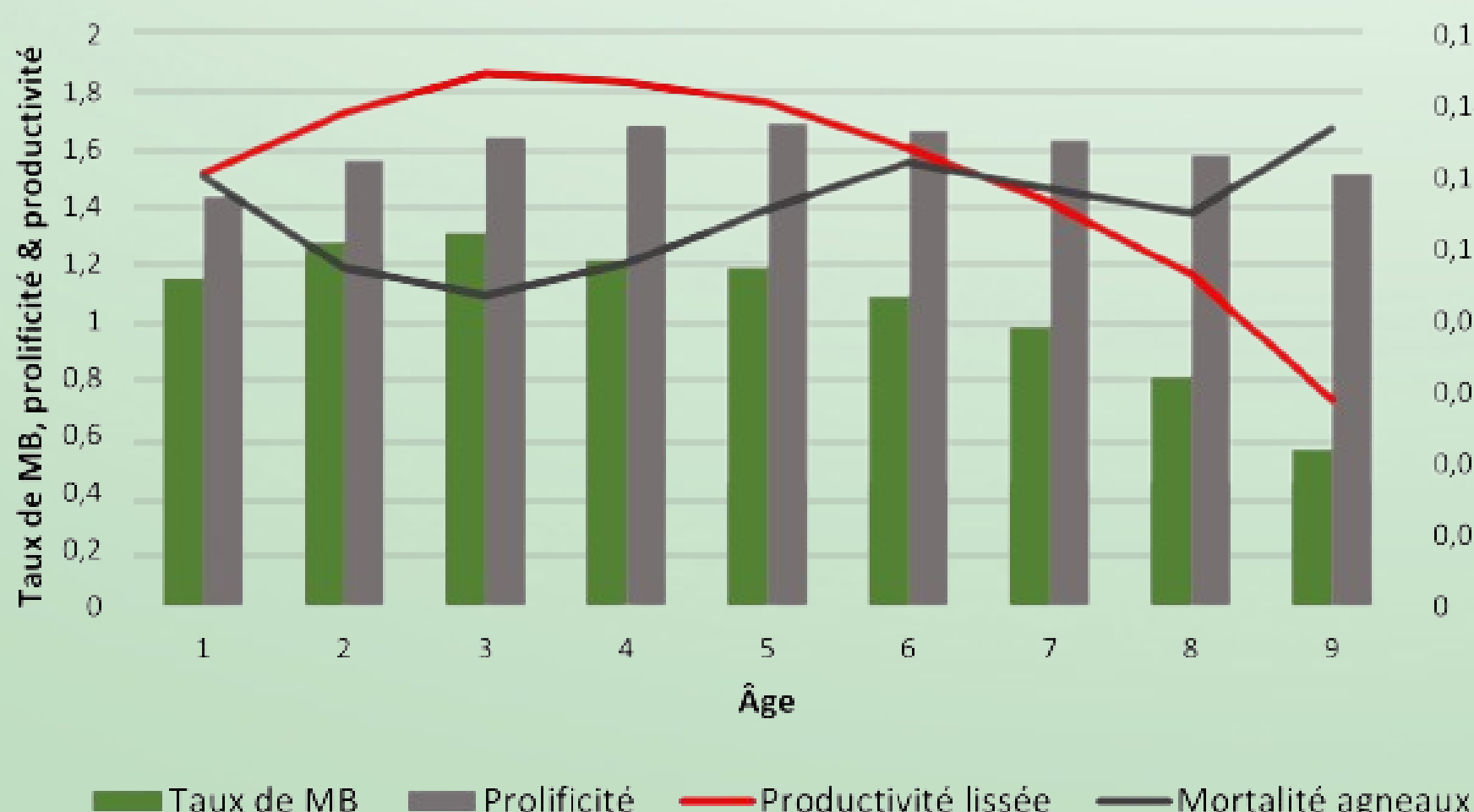
Performances moyennes des races ROM

L'analyse des carrières a permis de calculer les performances moyennes de chaque race en fonction du système de mise-bas. Ces résultats sont présentés ci-dessous.

Races / Systèmes Performances	BMC 3MB/2ans	BMC 1MB/an	NDV 3MB/2ans	Grivette 3MB/2ans	Grivette 1MB/an
Âge 1ère MB (mois)	17	19	17	16	18
Nombre de MB	6,42	4,99	6,22	5,20	4,73
Nombre d'agneaux	10,27	7,79	10,27	9,90	9,20
Longévité (années)	5,45	5,58	5,23	4,70	4,81

Carrière moyenne d'une brebis BMC (système 3 agnelages / 2 ans) :

Performances moyennes par âge - Race BMC



A partir d'une analyse de 7 365 carrières productives de brebis BMC, la carrière "moyenne" d'une brebis a pu être dessinée.

Une carrière est constituée de deux phases :

- une phase ascendante, jusqu'à 3 ans : le taux de MB et la prolificité augmentent, la mortalité agneaux diminue ;
- une phase descendante, après 3 ans : la productivité diminue, en lien avec une baisse de la fertilité et donc du taux de MB, mais aussi en lien avec une hausse de la mortalité des agneaux.

P Typologie des conduites : comment sont conduites les agnelles ?

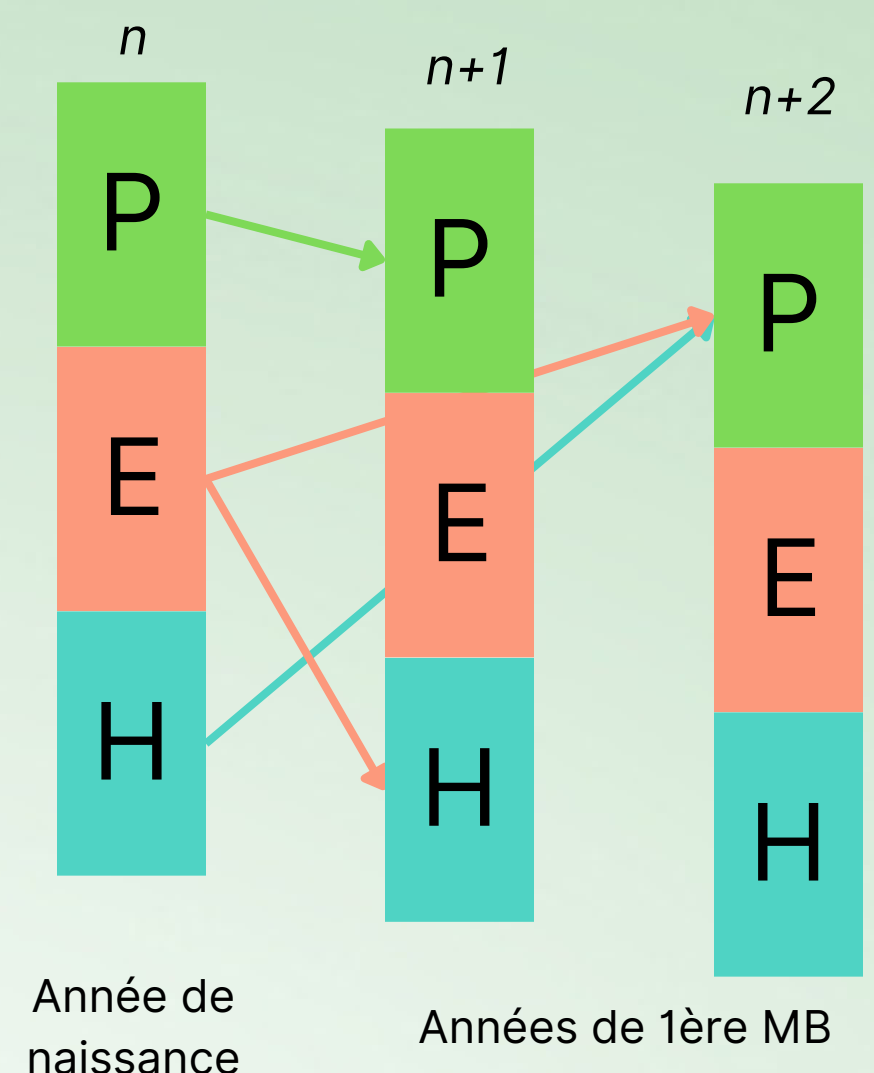
Les données extraites d'OVALL ont permis de définir les conduites en fonction de deux facteurs : la saison de naissance et la saison de première mise-bas. Trois saisons de quatre mois ont été définies :

74% des agnelles BMC ont suivi une de ces 4 conduites

- **PRINTEMPS (P)** : de février à mai inclus
- **ÉTÉ (E)** : de juin à septembre inclus
- **HIVER (H)** : d'octobre à janvier inclus

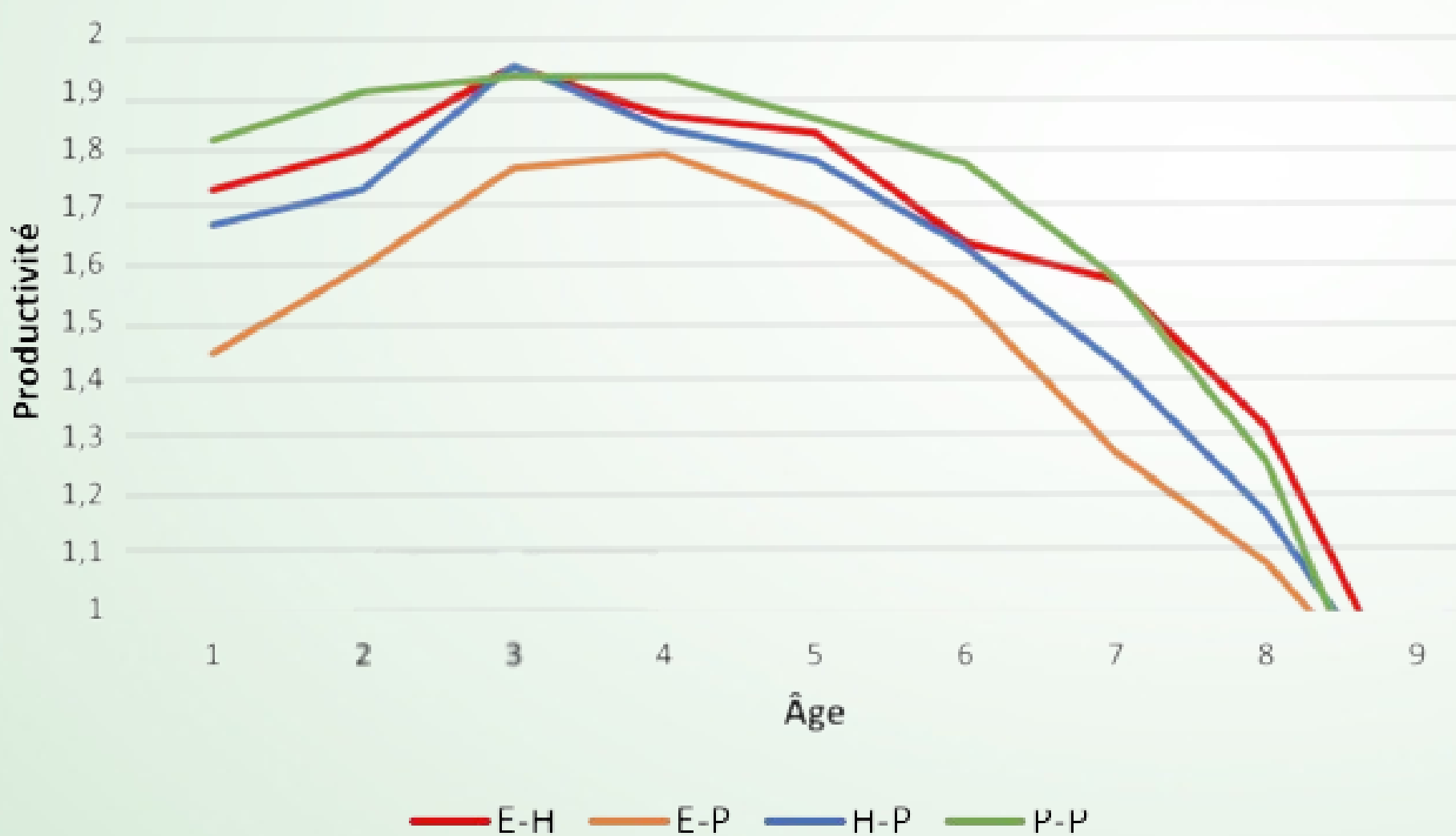
Parmi tous les élevages accélérés en race BMC, les quatre conduites qui ressortent majoritairement sont représentées ci-contre.

- P-P : agnelles nées au printemps qui agnellent au printemps n+1 (**10%**)
- E-H : agnelles nées l'été qui agnellent à l'hiver n+1 (**18%**)
- E-P : agnelles nées l'été qui agnellent au printemps n+2 (**23%**)
- H-P : agnelles nées l'hiver qui agnellent au printemps n+2 (**23%**)



P L'effet des principales conduites sur la productivité :

Productivité par âge selon la conduite - Race BMC

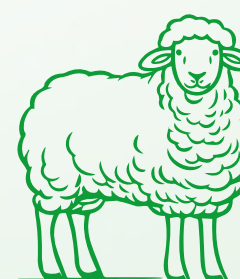
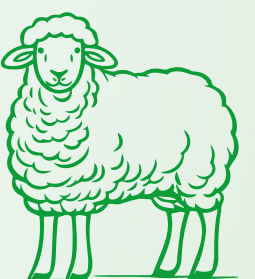


De 1 à 3 ans :

- la conduite des agnelles a un impact significatif sur les niveaux de productivité.

Les agnelles **de printemps** :

- sont les plus productives, de la première à la septième année de production.



Les agnelles **d'été** :

- ont un bon niveau de productivité, à condition qu'elles agnellent à l'hiver n+1 et non au printemps n+2.

Bilan

Dans les systèmes **3 agnelages / 2 ans** :

- Les performances d'une brebis évoluent tout au long de sa carrière : la productivité progresse jusqu'à **3 ans** où elle atteint 1,88 agneau produit en moyenne puis diminue régulièrement au cours des années.
- Les conduites ont un **impact significatif** sur les performances de production, jusqu'à la **troisième** année de carrière.
- Les **agnelles de printemps** agnelant à 12 mois montrent un niveau de productivité supérieur aux autres, excepté à l'âge de 3 ans, alors que celles **d'été** qui mettent bas à 20 mois (au printemps n+2) semblent avoir une productivité toujours plus faible tout au long de leur carrière, avec un pic de 1,79 atteint plus tardivement, à 4 ans.

Dans les systèmes **1 agnelage / an**, les résultats de cette étude montrent que la conduite des agnelles n'a pas d'effet significatif sur les niveaux de productivité, au-delà de la première année de production.

www.races-ovines-des-massifs.com

Avec la participation de :

